

# **Rus og psykiatriplan**

**For Berlevåg kommune  
2021-2025**



**Rullering 2021**

## INNHOLDSFORTEGNELSE

1.0	INNLEDNING .....	3
1.1	Lovverk .....	3
1.2	Lokalt rus- og psykisk helsearbeid .....	3
1.3	Arbeidsprosesser og mandat .....	5
1.4	Forholdet til andre planer .....	5
2.0	ORIENTERING OM FOREBYGGENDE ARBEID FOR BARN OG UNGE .....	6
2.1	Ansvar for forebygging .....	6
2.2	Statusbeskrivelse .....	6
2.3	Hovedmålsetning .....	8
3.0	MÅL OG DELMÅL FOR RUS- OG PSYKIATRITJENESTEN .....	9
3.1	Kommunale mål og verdigrunnlag .....	9
3.2	Hovedmålsetning for rus og psykisk helsearbeid .....	9
3.3	Mål, delmål og tiltak .....	10
4.0	LOKALT RUS OG PSYKISK HELSEARBEID .....	11
4.1	Status i dag .....	11
4.2	Individuelle planer /ansvarsgrupper .....	11
4.3	Samarbeidsarenaer .....	11
4.4	Omsorgsboliger / boliger til vanskeligstilte .....	12
4.5	Utdanningsnivå/ kompetanseheving .....	12
5.0	RUSPOLITISK .....	12
5.1	Lovgivning .....	12
5.2	Rus, folkehelse og økonomiske interesser i Berlevåg .....	12
5.3	Statusbeskrivelse .....	13
5.4	Bevilgningspolitikk .....	14
5.5	Forslag til alkoholpolitiske retningslinjer for Berlevåg kommune .....	14
6.0	REFERANSER .....	15

## 1.0 INNLEDNING

Revidert utgave høsten 2020. Rus og psykiatritjenesten server primært den voksne del av befolkningen. Planen er bygget opp med en innledning som belyser de kommunale oppgaver innenfor rus- og psykiatri og hvordan vi har organisert vår tjeneste i Berlevåg. Psykiatrifeltet kan ha sammenheng med rus slik at vi tar for oss ruspolitikk i Berlevåg og nasjonalt som en siste del av denne planen. Planen vil ende opp i forslag til alkoholpolitiske retningslinjer for Berlevåg kommune.

### 1.1 Lovverk

Lovverk og nasjonale styringsverktøy Kommunene og spesialisthelsetjenesten har ansvar for å tilby tjenester til personer med psykiske helseproblemer og/eller rusmiddelproblemer. Lov om kommunale helse og omsorgstjenester m.m. viser til hvilke ansvarsoppgaver kommunen har for alle pasient og brukergrupper og plikten til å tilby forsvarlige tjenester. Regjeringens politikk har som overordnet mål å redusere de negative konsekvensene av rusmiddelbruk og psykiske problemer for den enkelte og samfunnet. Det er også de senere årene satt mer fokus barn og unges psykiske helse og hos eldre. Veilederen i lokalt psykisk helsearbeid og rusarbeid for voksne beskriver krav og forventninger til lokalt psykisk helsearbeid og rusarbeid i lys av gjeldende lovverk og nasjonale føringer for område t. Den angir sentrale aktører og skisserer hvordan tjenestene kan ivareta målene på en god måte. Veilederen peker på sentrale faktorer som påvirker den psykiske helsen og bruken av rusmidler, og viser hvordan tjenestene kan tilrettelegge for en bevisst og systematisk håndtering av muligheter og barrierer i utforming og organisering av tjenestetilbudet (helsedirektoratet). Folkehelseloven styrker kommunens ansvar for forebyggende og helsefremmende arbeid i alle samfunnssektorer

### 1.2 Lokalt rus- og psykisk helsearbeid

Psykisk helsearbeid og rusarbeid er viktige områder i dag, og vil trolig bli enda viktigere i tiden framover. Verdens helseorganisasjon forventer at psykiske lidelser vil være den viktigste årsaken til sykdomsbelastning i vestlige land kommende år.

Forebygging er den viktigste og ofte det eneste virkemidlet vi har før sykdommen/ tilstanden er brutt ut. Forebygging deles i tre kategorier.

- *Primærforebygging settes inn før sykdommen eller problemet oppstår.* Primærforebygging foregår ofte i stor skala, er ofte nasjonalt rettet, et eksempel er rusforebygging. Spesielle grupper som ungdom kan være målgruppen.
- *Når sykdommen eller problemet har oppstått og er "aktivt" driver vi (sekundærforebygging).*
- *Etter at sykdommen eller problemet er behandlet (tertiærforebygging).*

Sekundær og terciærforebygging vil naturlig være rus- og psykiatritjenestens hovedoppgaver, men tjenesten vil også drive primærforebygging samt støtte andre som gjør dette. En hovedoppgave de kommende årene vil være å redusere forekomsten av angst, depresjon og

rusmiddelproblemer for å sikre enkeltmennesker bedre livskvalitet og redusere totalbelastningen for samfunnet<sup>1</sup>.

Lokalt rus- og psykisk helsearbeid skal være med å bidra til flere friske leveår for befolkningen og redusere negative konsekvenser av rusmiddelbruk og psykiske helseproblemer for enkeltpersoner og for samfunnet. Arbeidet skal bidra til å bedre levekårene for personer som har et rus- eller psykisk helseproblem, forebygge og redusere problemutviklingen og fremme brukerens mestring av eget liv. Pårørende til mennesker med rus- eller psykiske helseproblemer skal sikres nødvendig støtte og avlastning.

Lokalt psykisk helsearbeid og rusarbeid innebærer kommunenes, de distrikts- psykiatriske sentrenes (DPS) og den tverrfaglige spesialiserte rusbehandlingens (TSB) innsats på feltet. Det kommunale arbeidet omfatter forebygging, kartlegging og utredning, behandling og oppfølging og skadereduksjon. Kommunalt rusarbeid omfatter alle typer rusmiddelproblemer; alkohol, medikamenter og narkotiske stoffer (5). Psykisk helsearbeid og rusarbeid utføres i helse- og omsorgstjenesten og i andre sektorer og tjenester i kommunen. Det lokalt baserte psykiske helsearbeidet for voksne i spesialisthelsetjenesten utføres først og fremst ved, og ut fra, de distrikts psykiatriske sentrene (DPS). Tverrfaglig spesialisert rusbehandling (TSB) tilbys i ruspoliklinikker og ulike døgnenheter.

Samhandlingsreformen pålegger kommunene oppgaver.

- Kommunene overtar ansvaret for utskrivningsklare pasienter på sykehus fra første dag.
- Flytte tjenester nærmere der folk bor.
- Samt flere oppgaver til kommunene – kortere liggetid på institusjoner.

Det stilles altså større krav til kommunene. Sengeplassene på døgnenhetene DPS og TSB er halvert på få år. For rus- og psykiatritjenesten betyr det flere psykisk syke pasienter i kommunene, i sine hjem og trenger hjelp. Det vil også være brukere som har gjennomgått et kortere opphold på rusklinikk som har behov for ettervern.

Lokalt psykisk helse- og rusarbeid står overfor mange av de samme utfordringene, og benytter metoder og tilnæringsmåter som bygger på en del like prinsipper. Flere av brukere har samtidige psykiske helse- og rusproblemer (tidligere kalt dobbeltdiagnose fra nå kalt ROP lidelse). Likheterne i utfordringer og tilnæringsmetoder gjør det hensiktsmessig å se psykisk helse og rus i sammenheng. På dette grunnlaget velger vi å slå sammen rikspolitisk handlingsplan og psykiatriplan til rus- og psykiatriplan for Berlevåg kommune.

For å gi rusmisbrukere et mer helhetlig tilbud samt å møte utfordringene blant annet i samhandlingsreformen ble rus organisert sammen med psykiatri 2013. Tjenesten består i skrivende stund av en psykiatrisk sykepleier og en sosionom.

Pakkeforløpet for Rus og psykiatri kom 01.01.2019.. Helsedirektoratet har innført begrepet pakkeforløp for undersøkelser og behandlinger for bestemte diagnoser, med faste forløpstider. Målet er raskere utredning og behandlingsstart uten unødvendig ventetid.

<sup>1</sup> <http://helsedirektoratet.no/publikasjoner/sammen-om-mestring-veileder-i-lokalt-psykisk-helsearbeid-og-rusarbeid-for-voksne/Publikasjoner/sammen-om-mestring-veileder-i-lokalt-psykisk-helsearbeid-og-rusarbeid-for-voksne.pdf>

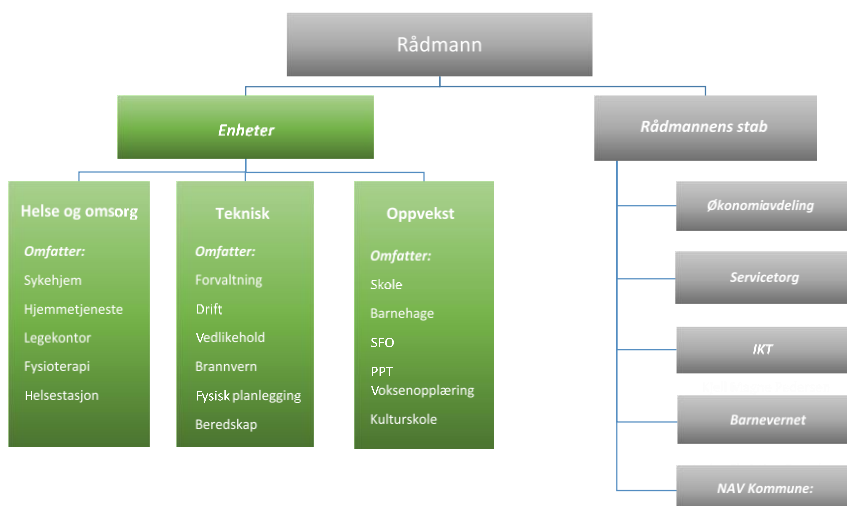
Spesialisthelsetjenesten har ansvar for å utpeke forløpskoordinator. Koordinatoren vil være bindeleddet som kommunen skal samhandle ovenfor felles brukere. Kommunen skal sikre nødvendig oppfølging både før, under og etter pakkeforløpet.

### 1.3 Arbeidsprosesser og mandat

Rus og psykiatriplan i Berlevåg kommune skal balansere god ruspolitikk med gode folkehelseforebyggings- og rehabiliteringsstrategier. Planen skal håndtere bevillingspolitikken, salg og skjenking på den ene siden og folkehelse, forebygging og behandlende strategier på den andre.

#### ORGANISERING AV TJENESTEN

Berlevåg har organisert sin rus- og psykiatritjeneste som en avdeling underlagt helse og omsorg enheten.



Planen er forankret i Helse og omsorgsplanen. Ansatte i rus- og psykiatritjenesten har hatt arbeidet med å utforme og rullere høsten 2020.

### 1.4 Forholdet til andre planer

Berlevåg kommune har rullert tidligere psykiatriplan 2015 - 2019 til 2021 - 2025

Berlevåg kommunes Helse og omsorgsplan 2020 – 2024. Temaplan for folkehelse 2013 – 2016. Planen vektlegger rus og psykisk helsearbeid samt forebygging. Utviklingsplan for Berlevåg kommune 2006 – 2018. Boligplan for Berlevåg kommune 2012 – 2016. Kompetanseplan for pleie og omsorg 2007 – 2011. Handlingsplan mot vold i nære relasjoner med veileder for

ansatte, vedtatt av kommunestyret fra 2013. Ny evalueres og blir ferdigstilt 2020 og vil vare i 4 år. Ny Psykososial kriseplan 2020 - 2024

## 2.0 ORIENTERING OM FOREBYGGENDE ARBEID FOR BARN OG UNGE

Forebygging rettet mot barn og unge handler først og fremst om å legge til rette for et godt oppvekstmiljø for alle. Dette handler både om informasjons- og holdningsarbeid, samt konkret arbeid for å skape gode, trygge lokalsamfunn.

### 2.1 Ansvar for forebygging

Eksempler på ulike tjenesters ansvar for forebyggende innsats ovenfor barn og unge finner en i statens rundskriv "Forebyggende innsats for barn og unge" (Rundskriv Q-16/2013)<sup>2</sup>. Rundskrivet lister opp hva barnehagene, skolene, PPT, arbeids- og velferdsforvaltningen, kommunale helse- og omsorgstjenester, den kommunale barnevernstjenesten, den fylkeskommunale tannhelsetjeneste og politiet skal utføre av forebyggende tjenester ovenfor barn og unge.

Det finnes en rekke andre lovverk som berører barn og unges oppvekstmiljø. Kulturloven, plan og bygningsloven, folkehelseloven, smittevernloven, tobakkskadeloven og alkoholloven er andre eksempler på lovverk som har betydning for barn og unge.

Denne planen vil videreutvikle allerede igangsatte og gode tjenestetilbud til brukerne. Planen vil videre rettes spesiell oppmerksomhet på hva som fortsatt oppfattes utfordringer, samt belyse tiltak som handlingsplan for det videre arbeidet.

### 2.2 Statusbeskrivelse

En del barn og unge sliter psykisk i Norge, Berlevåg er ingen unntak. Årsakene varierer, men barn og unge er utsatt for mye krysspress fra samfunnet hvor de skal "lykkes i alt".

#### Barnehagen

- Berlevåg barnehage har siden 2011 jobbet for et godt og inkluderende miljø og har nulltoleranse mot mobbing siden 2011 («mobbeplan»), og tiltak mot mobbing og et godt miljø er en kontinuerlig prosess.
- Barnehageloven 01.01.2021, Kap. VIII Psykososialt barnehagemiljø:
  - § 41. Nulltoleranse og forebyggende arbeid
  - § 42. Plikt til å sikre at barnehagebarna har et trygt og godt psykososialt barnehagemiljø (aktivitetsplikt)
  - § 43. Skjerpet aktivitetsplikt dersom en som arbeider i barnehagen, krenker et barn

---

<sup>2</sup> [https://www.regjeringen.no/globalassets/upload/bld/rundskriv\\_q16\\_2013.pdf](https://www.regjeringen.no/globalassets/upload/bld/rundskriv_q16_2013.pdf)

### Skolen.

Skolen er en viktig arena for forebyggende arbeid når det gjelder bl.a. utvikling av psykiske lidelser og rusproblematikk.

Skolen og FAU (Foreldrenes arbeidsutvalg) samarbeider om problemstillinger som mobbing og forbedring av det psykososiale miljøet blant barn og ungdom.

Gjennom hele 10-årsløpet arbeides det systematisk med elevenes psykososiale miljø ved Berlevåg skole. I tillegg til aktiviteter på skolen løftes temaet jevnlig i samarbeid med foreldrene og som en del av kompetansemålene i fagene.

Skolen har i perioden 2019-2020 en egen ElevLOS som skal jobbe forebyggende ift. elever som står i fare for å droppe ut av skolen. Losen samarbeider i en ressursgruppe med; rådgiver/sosiallærer, skolehelsetjenesten, PP-Tjenesten. Stillingen som LOS kombineres med stilling i ungdomsklubben, noe som betyr at elevene følges opp på flere arenaer (skole, hjem, fritid).

Følgende tiltak gjennomføres årlig:

- Kontinuerlig miljøarbeid i klassene
- Tidlig innsats (St.meld 6/19-20: Tett på – tidlig innsats og inkluderende fellesskap i barnehage, skole og SFO).
- Plan for et trygt og godt skolemiljø inneholder også tiltak mot mobbing
- Flere årlige aktivitetsdager med trivsel som hovedtema
- Trivselsleder (TL)
- Holdningsskapende arbeid om nettbruk
- Holdningsskapende undervisning om alkohol, narkotika tobakk
- Sosiallærer for ungdomsskolen
- Plan for overgang til videregående skole
- Temakveld for foreldre og voksne som arbeider med barn
- Prosjekt for et inkluderende skolemiljø på ungdomsskolen i 2021«Sisterhood&Brotherhood»<sup>3</sup>
- Ungdataundersøkelsen (trivsel, selvbilde, vennskap, rus, etc.). Annen hvert år.

### Helsestasjons- og skolehelsetjenesten

Helsestasjonen er et helsetjenestetilbud til sped- og småbarn, skolebarn og ungdom. Det individuelle arbeidet i skolehelsetjenesten er helsesamtaler på bestemte alderstrinn og "åpen dør" prinsippet, og oppfølging av elever med spesielle behov. Helsesamtaler gir mulighet til å fange opp psykososiale problemer.

Helsestasjonen for ungdom er et gratis helsetilbud for ungdom mellom 13-20 år. Tilbudet er nå kjent og etterspørselen er økende. Erfaringer viser at ungdommer trenger en helsetjeneste som er tilrettelagt for tilgjengelighet (dropp in), råd og oppfølging.

---

<sup>3</sup> <https://xn--berlevg-ixa.skole.no/index.php?artID=740&navB=1>

#### Politiet

- Prøver å være synlig
- Har samarbeid med barnevernet
- Holder foredrag på skolen
- Kommer i kontakt med barn og unge gjennom årlig sykkelkontroll og politiets åpne dag.
- Har bekymringssamtaler med utsatt ungdom.
- Holder russamtaler med ungdom
- Politiet besøker ungdomsklubben fra tid til annen.

#### Ungdomsklubben

- Er et tilbud for all ungdom fra og med femte klassetrinn
- Et tilbud til de som ikke har interesse for organisert idrett eller annen kultur
- Åpent fire dager i uken
- Mandag og onsdag 18:00-21:00 for juniorene (femte til syvende klasse.)
- For ungdom er klubben åpen fredag og lørdag fra 19:00 til 24:00
- ElevLOS ansatt i 50% stilling ved ungdomsklubben

#### Idrett / kultur.

- Kulturskolen med musikk, sang og teater.
- Berlevåg skolemusikk.
- Berlevåg turn & Idrettsforening har flere tilbud til barn og ungdom; barneidrett, badminton, atletgruppen, og fysisk aktivitet i nærmiljøet.
- Berlevåg fotballklubb.
- Barn og strikkeklubb, ved Berlevåg menighet.

### **2.3 Hovedmålsetting**

Rus og psykiatriplanen inneholder få tiltak for barn og unge. Rus og psykiatritjenesten server primært den voksne del av befolkningen. Det vil være andre kommunale instanser som primært har barn og unge som sin hovedansvarsgruppe, f.eks. barnehage, skole, PPT, helsesøster og barnevern.

Berlevåg kommune har utarbeidet en ny Samfunnsplan for perioden 2020-2030.<sup>4</sup> For Oppvekst står følgende for hovedmålsetting nr. 4. Et trygt Berlevåg:

«Ha et nært samarbeid mellom hjem, barnehage, skole, barnevern og helsetjenesten. Ha nulltoleranse mot mobbing, vold og overgrep. Sørge for trygg skolevei.»

I et trygt Berlevåg, ønsker man altså en trygg og sikker oppvekst for barn og unge. Dette forutsetter et nært samarbeid mellom skole, barnehage, barnevern og skolehelsetjenesten (St.meld. 6/19-20). Utrygghet og trusler mot en god oppvekst, skal avdekkes så fort som mulig, og møtes med egnede tiltak fra nevnte instanser. Likevel forutsetter det også et nært samarbeid

---

<sup>4</sup> <https://www.berlevag.kommune.no/planer.43299.no.html>, s. 15.



mellom disse og foresatte. Berlevåg Skole og barnehage skal ha nulltoleranse mot stygg språkbruk og mobbing. I dette arbeidet er foresattes deltakelse og bidrag veldig viktig.

Et trygt Berlevåg, er et samfunn med en liten grad av rusproblemer blant unge. Selv om rus er tema i ulike kompetansemål i skolen, skal både skolehelsetjenesten og LOS funksjonen jobbe forebyggende ift. dette. Tett oppfølging og dialog med foresatte gjør at man kommer inn på et langt tidligere tidspunkt, som igjen vil medvirke til at det er lettere å finne gode løsninger på de utfordringer som ungdom og elever møter, spesielt i sin ungdomsalder.

### 3.0 MÅL OG DELMÅL FOR RUS- OG PSYKIATRITJENESTEN

#### 3.1 Kommunale mål og verdigrunnlag

*Strategisk utviklingsplan for Berlevåg kommune 2006 - 2018<sup>5</sup>: "Hele befolkningen, uavhengig av alder, kjønn, seksuell legning, bosted, inntekt og ressurser, skal sikres tilgang til helse- og sosialtjenester av god kvalitet"*

Felles målsetning for avdelingene:

- Økt fokus på barns og unges oppvekstvilkår.
- Styrking av samarbeidet på tvers av faggrensene, etatsgrenser og kommunegrensene.
- Stabil og kompetent arbeidskraft.

Spesielt for primærhelsetjenesten: - Videreføre et godt tjenestetilbud i alle deler av primærhelsetjenesten

#### 3.2 Hovedmålsetning for rus og psykisk helsearbeid

Målsetning for det rus- og psykiske helsearbeidet i kommunen er å bidra til å fremme selvstendighet, tilhørighet og styrke evnen til å mestre eget liv for mennesker med rusproblemer og eller psykiske lidelser. Tiltak av primær forebyggende art generelt, og spesielt i forhold til barn og unge, skal fortsatt prioriteres.

I utøvelse av rus- og det psykiske helsearbeidet i kommunen skal følgende perspektiver ivaretas

- Mestringsperspektivet.
- Brukerperspektivet.
- Helseperspektivet.

**Kommentert [JH1]:** Vi må kunne finne en plan av nyere dato. Jeg fant ikke noe godt sitat i kommuneplanens samfunnsdel, men kanskje dette fra sektorplanen for helse og omsorg kan brukes? Ikke spesielt god norsk, men målet er jo greit, se i sektorplanen s. 15: «Alle innbyggerne skal når behov oppstår få nødvendig helsehjelp, nødvendig rehabilitering og habilitering, behandling og pleie- og omsorg»

<sup>5</sup> Revideres i 2016

### 3.3 Mål, delmål og tiltak

Rus- og psykiatritjenesten		
Mål 2020-2024	Delmål	Tiltak
<ul style="list-style-type: none"> <li>• Forebygge og redusere psykiske vansker og/ eller rusproblemer</li> <li>• Tjenesten har fokus på brukerens ressurser og behov fremfor diagnose.</li> <li>• Tjenesten er et lavterskeltilbud og skal være lett tilgjengelig og fleksibelt.</li> <li>• Personer med sammensatte behov får strukturert og individuelt tilpasset oppfølging.</li> <li>• Arbeide for at psykologkompetanse skal være tilgjengelig lokalt.</li> <li>• Berlevåg kommune har avtale med spesialisthelsetjenesten ved komplekse problemstillinger.</li> <li>• Benytte oss av tverrfaglig samarbeid og erfaringskompetanse med brukere og pårørende.</li> <li>• Større åpenhet om psykisk helse.</li> <li>• Kompetanseheving.</li> <li>• Brukermedvirkning.</li> </ul>	<ul style="list-style-type: none"> <li>• Det skal sikres at tjenestetilbudet oppleves helhetlig og koordinert.</li> <li>• Det skal sikres at brukeren behandles med respekt, og det skal sikres kontinuitet for brukeren gjennom stabile relasjoner</li> <li>• Vi skal være fleksibel og lett tilgjengelig.</li> <li>• Tidlig kartlegging som viktig del av rusforebyggende arbeid.</li> <li>• Rusavhengige og langvarig psykisk syke skal sikres en verdig livssituasjon med omsorgs og skadereduserende tiltak.</li> <li>• De som er i behandling eller har klart å bli rusfri skal sikres oppfølging så lenge det er behov.</li> <li>• Det skal sikres at rusmisbrukere opplever forståelse og faglig kvalitet i hjelpeapparatet.</li> <li>• Det skal sikres at brukere av rus og psykiatritjenesten får et tverrfaglig tjenestetilbud.</li> </ul>	<ul style="list-style-type: none"> <li>• Vi må få til et samarbeid med Frivillighetssentralens arbeid.</li> <li>• Rekruttere og beholde støttekontakter</li> <li>• Vi vil arbeide systematisk for at brukeren skal oppleve mestring og deltaking, og ha et tverrfaglig fokus.</li> <li>• Vi organiserer det tverrfaglige tilbudet til brukere med store sammensatte behov i oppfølgingsteam og tilbyr individuell plan og koordinator</li> <li>• Vi arbeider målrettet for å informere, oppmuntre og hjelpe brukere til å oppnå kontakt med brukerorganisasjoner.</li> <li>• Lavterskeltilbud kan være noen timer uten vedtak.</li> </ul>

## 4.0 LOKALT RUS OG PSYKISK HELSEARBEID

### 4.1 Status i dag.

Psykisk helsearbeid i kommunen er tiltak rettet mot mennesker med psykiske problemer og lidelser, deres familier og øvrige nettverk. Psykisk helsearbeid er både et kunnskaps- og praksisfelt. Det omfatter også arbeid på systemnivå som forebygging av psykiske lidelser, opplysningsarbeid og annet arbeid for å motvirke stigmatisering og diskriminering. Arbeidet omfatter tiltak og tjenester for voksne, herunder også personer som har dobbeltdiagnoser, som psykiatri/rus, psykiatri/utviklingshemming, psykiatri/demens, psykiatri/alvorlig syke.

Man regner med at ca. 2% av befolkningen har langvarige og omfattende behov for tjenester fra hjelpeapparatet. For Berlevåg kommune vil dette utgjøre ca. 20 personer. For Berlevåg kan tallet på tett oppfulgte personer variere fra 15 - 25 personer.

En del personer har i dag ROP lidelser (Dobbeltdiagnose med rus og psykiatri) i Berlevåg. Dette er en kompleks gruppe og arbeide med. Oppfølging av disse gis primært fra rus- og psykiatritjenesten, Nav, DPS, TSB og fastlegen. Helsetjenesten og sosialtjenesten ser i dag et økende antall med ROP problematikk. Dette særlig blant eldre ungdommer

Rus og psykiatritjenesten i Berlevåg kommune er et lavterskeltilbud innen rus og psykiatri. Dette innebærer bla. søknad til spesialisthelsetjenesten, omsorg- og skadereduserende tiltak for å gi rusmisbrukerne/og eller psykisk syke en verdig livssituasjon. Problemer knyttet til alkohol og andre rusmidler forutsetter ofte tverrfaglig og tverretattlig samarbeid.

Det er vanskelig for mennesker med ROP diagnose å få innpass i arbeidsmarkedet. Arbeidsinnsatsen er avhengig av dagsformen. Det er ikke tilrettelagte arbeidsplasser for denne gruppen i Berlevåg. Tana Arbeidsservice har i midlertid AFT plasser (Arbeids forberedende trening) i regi av NAV. Slike tiltak har begrenset varighet.

### 4.2 Individuelle planer /ansvarsgrupper

Det er noen som har individuelle planer. Alle har fått informasjon om individuell plan, og de som har behov får tilbud om en slik plan. Det er ansvarsgruppemøter, og de fleste har en slik gruppe rundt seg. Ansvarsgruppene fungerer noe ulikt alt etter brukers ønske og behov. De ulike faginstansene kommer på møtene. Det er nødvendig med ytterligere motivering både ovenfor bruker og pårørende, slik at fleste mulig får utarbeidet en individuell plan.

### 4.3 Samarbeidsarenaer

Rus og psykiatritjenesten har samarbeid med flere interne og eksterne etater for å gi et best mulig tilbud til brukerne. Her kan nevnes hjemmesykepleie, NAV, fastlege, ASVO, spesialisthelsetjenester med DPS, VPP, TSB og UNN mf.

#### 4.4 Omsorgsboliger / boliger til vanskeligstilte

Å skaffe permanent bolig er ikke en lovpålagt plikt for norske kommuner, men kommunene har plikt til å skaffe boliger til personer som ikke selv kan ivareta sine interesser på boligmarked (jf helse- og omsorgstjenesteloven § 3-7 og sosial tjenesteloven i NAV § 15 og IS-1554)”

Pr. i dag er boligsituasjonen for vanskeligstilte rimelig bra i Berlevåg kommune. Men det må være fokus på mindre boenheter som vanskeligstilte personer har økonomi til å bo i. NAV Berlevåg skal ha oppdatert liste over boligsituasjonen i kommunen.

#### 4.5 Utdanningsnivå/ kompetanseheving

Kompetanseheving innenfor rus- og psykisk helsearbeid må skje på alle nivå og i en kontinuerlig prosess gjennom veiledning, interne og eksterne kurs og gjennom etter- og videreutdanning.

Kompetanseplan bør inneholde rekruttering til rus og psykiatritjenesten.

## 5.0 RUSPOLITISK

### 5.1 Lovgivning

Det er nedfelt visse rammer for ruspolitikken i lovgivningen. Kommunen pålegges å løse en rekke oppgaver innenfor rusmiddelfeltet og forebyggende arbeid. Dette gjelder i hovedsak følgende lover:

- Lov av 2. juni 1989 nr. 27 om omsetning av alkoholholdig drikk
- Lov av 17. juli 1992 om barneverntjenester
- Lov av 5. august 1994 om vern mot smittsomme sykdommer
- Lov av 2. juli 1999 om psykisk helsevern
- Politiloven; kapittel 1, § 2
- Lov om folkehelsearbeid av 2011
- Lov om kommunale helse og omsorgstjenester m.m. 2011
- Hver kommune er pålagt å ha en alkoholpolitisk handlingsplan, jf alkohollovens § 1-7d

### 5.2 Rus, folkehelse og økonomiske interesser i Berlevåg

Forebygging av livsstils sykdommer eller ikke smittsomme sykdommer har blitt en global utfordring som også vil utfordre lokalpolitikken. Berlevåg kommune er ikke noe unntak. Mange av risikofaktorene for slike sykdommer er knyttet til sterke økonomiske interesser, så som den multinasjonale tobakks-, alkohol- og matvareindustrien. De fire viktigste risikofaktorene når det gjelder ikke-smittsomme sykdommer benevnes som: Fysisk inaktivitet, alkohol, tobakk samt feil- og underernæring. Det finnes ingen vaksine mot sykdom som følger i kjølvannet av disse risikofaktorene. Mottiltakene går først og fremst på forebygging, det vil si å la være å utsette seg for slik risiko. Dette gjelder på systemnivå (kommune og næringsinteresser) og individnivået (innbygger).

### 5.3 Statusbeskrivelse

Omsetning av rusmidler i Berlevåg og nasjonalt

#### Alkohol

I Berlevåg ble det i 2019 omsatt 124496 enheter alkohol. Dette vil tilsvare 2,2 alkoholliter pr innbygger, (en nedgang på 0,7 alkoholliter siden 2013). Dette er lavt i forhold til landsgjennomsnittet som i 2019 var på 6.05 alkoholliter pr innbygger. Forklaringen er at det er vanskelig vise forbruk ut fra salgsstatistikk når vi vet at all kjøp av brennevin og vin til privat bruk blir handlet ut av Berlevåg. Omsetningen for ambulerte skjenkebevillinger til lag og foreninger er heller ikke medregnet i omsetningen

Tar vi for oss omsetningen av øl spesielt ser vi at Berlevåg skårer svært likt landsgjennomsnittet med 2,04 alkoholliter øl pr. innbygger mens landsgjennomsnittet er 2,63 alkoholliter øl for 2019.

#### Unge drikker mindre og de eldre drikker mer.

Alkoholforbruket blant unge er på vei ned, men det er ingenting som tyder på at dette er på grunn av at de har gått over til andre rusmidler som f.eks. cannabis. Hvorfor det er slik, vet vi ikke nok om, noen årsaker er antagelig bruk av sosiale medier og fokus på kropp og helse.

Alkoholkonsumet i voksenbefolkningen i Norge øker, og økningen er størst i aldersgruppen 66-79 år. For de fleste er alkoholinntaket så lite at det er uproblematisk. Det at en del drikker mye, relativt ofte, og kanskje i sammenheng med medikamenter er bekymringsfullt.<sup>6</sup>

#### Narkotika

Illegalt salg og rusmisbruk kan vanskelig gjengis på statistikk, men politiet har registrert en økende tendens på nyrekruttering til rusmiljøet i Berlevåg – særlig blant de unge.

#### Rusproblematikk og sosiale problemer

Berlevåg har de samme utfordringene som landet for øvrig når det gjelder rusmisbruk. Det er ingen tvil om at tilgangen til for eksempel alkohol også gir seg utslag i omsetningen og igjen utslag i sosiale problemer. Rusproblematikk kan føre med seg straffesaker. Statistikk fra politiet viser trenden i Berlevåg de siste fem årene.

Forholdets art:	2015	2016	2017	2018	2019
Narkotikaovertrødelse (strl. §§ 231 og 232)	2	11	4	5	7
Narkotika (lgml. §§ 24 og 24a - bruk/besittelse/doping)	4	5	2	3	6
Vold (Strl. Kapittel 25)	3	7	6	1	3
Mishandling i nære relasjoner (strl. §§ 282 og 283)	1	1	0	0	0
Promillekjøring (vegtr. §22,1)	3	1	2	6	2

Tallene er hentet fra politiets registrerte anmeldte saker i Berlevåg og her kan det være små avvik fra de reelle tallene. Det er kun de hendelser som er anmeldt som vises her, slik at vi regner med at det er en del mørketall ute og går.

Politiet ønsker å påpeke at antall narkotikasaker oftest gjenspeiler politiets innsats det aktuelle år fremfor den eksakte mengden narkotikabruk i Berlevåg. Tallene er også slik at én hendelse kan ha

<sup>6</sup> <http://www.forebygging.no/Nyheter/2013/Fokus-pa-alkoholbruk-blant-eldre/>

flere forhold, spesielt innenfor narkotika, slik at flere av de rapporterte sakene kan gjelde samme hendelse.

#### 5.4 Bevilgningspolitikk

I Berlevåg kommune har vi 5 aktive skjenkebevilgninger, samt en ambulerende bevilgning som lag og foreninger kan søke til div arrangementer. Vi har tre salgssteder for øl.

##### Alkoholovens tidsrammer for skjenking (§ 4-4)

	Alkoholgruppe 1 & 2	Alkoholgruppe 3
Normaltid	08:00 – 01:00	13:00 – 24:00
Maksimaltid	06:00 – 03:00	13:00 – 03:00

##### Skjenketider i Berlevåg

Øl:	Søndag t.o.m torsdag kl. 0800 – 0100	Fredag/lørdag kl. 0800 – 0300
Vin:	Søndag t.o.m torsdag kl. 0800 – 0100	Fredag/lørdag kl. 0800 – 0300
Brennevin:	Søndag t.o.m torsdag kl. 1300 – 0100	Fredag/lørdag kl. 1300 – 0300
Salg av øl i butikk:	Mandag – fredag kl. 0900 – 2000	lørdag kl. 0900 – 1600

Berlevåg kommune har engasjert Alkontroll AS til å ha kontroll med skjenkesteder og salgssteder.

I følge bevilgninger som er gitt i Berlevåg kan det virke som tilgangen på alkohol med mange skjenke og salgssteder pr 1000 innbyggere er stor. For 3 av skjenkestedene er omsetningen minimal og må ses på som helhetlig service framfor salg av alkohol for profitt.

##### Kommentarer

Alkoholforskningen viser en klar sammenheng mellom totalforbruket av alkohol i befolkningen og skadevirkningene. Økt tilgjengelighet fører til økt forbruk og økt forbruk øker risikoen for sykkelighet, dødelighet, ulykker, vold negative sosiale utslag m.v. Alkohol er og ofte inngangsporten til utprøvning av andre rusmidler.

Ser vi på statistikk og erfaringer angående sosiale problemer og helseproblemer, har Berlevåg like mye å stri med i kjølevannet av rus som andre det er naturlige å sammenligne oss med. Kommunen må derfor vise forsiktighet med å være for liberal i skjenke- og alkoholpolitikken.

#### 5.5 Forslag til alkoholpolitiske retningslinjer for Berlevåg kommune

Alkoholpolitiske retningslinjer bør inngå som en sentral del av kommunens ruspolitiske handlingsplan.

Berlevåg kommune har som målsetning å følge opp føringer gitt i Alkoholloven.

De Alkoholpolitiske retningslinjene skal sørge for:

- Tildeling av bevilgninger foregår etter alkoholovens krav.
- Salg og skjenking skal skje på en forsvarlig måte i henhold til alkoholloven og føringer gitt i henhold til alkoholpolitiske retningslinjer
- Alkoholpolitiske retningslinjer skal bygge opp under de føringer som vedtas i den ruspolitiske handlingsplan

- Alkoholpolitiske retningslinjer skal ivareta sosiale, kulturelle, og næringspolitiske interesser på en slik måte at de samfunnsmessige og individuelle følgene som inntak av alkohol kan føre til, reduseres.

Alkoholpolitiske retningslinjer bør utarbeides som eget dokument og vedlegges rus- og psykiatriplan for Berlevåg kommune.

## 6.0 REFERANSER

- 1 Lov om kommunale helse- og omsorgstjenester m.m. (helse og omsorgstjenesteloven). LOV 2011-06-24 nr 30.
- 2 Lov om spesialisthelsetjenesten m.m. (spesialisthelsetjenesteloven) LOV 1999-07-02 nr 61.
- 3 Lov om helsepersonell m.v. (helsepersonelloven). LOV 1999-07-02 nr 64.
- 4 Lov om pasient – og brukerrettigheter (pasient- og brukerrettighetsloven). LOV-1999-07-02-63
- 5 Helse og omsorgsdepartementet. Lov om kommunale helse – og omsorgstjenester m.m. (helse og omsorgstjenesteloven). Prop 91 L (2010-2011). Tilgjengelig fra: <https://www.regjeringen.no/contentassets/6aaaa5e4b6b34d9581e4c0e34d8eabeb/no/pdfs/prp201020110091000dddpdfs.pdf>