



BERLEVÅG KOMMUNE



---

# Virksomhetsplan for Berlevåg skole 2023-2024

## FORORD

Skolens mandat er å gi opplæring til og danne nye samfunnsborgere. Alle barn har i utgangspunktet gode muligheter til å lære. En viktig forutsetning for å kunne mestre læringsarbeid er at man opplever omgivelsene og situasjonen som trygg. Derfor er det behov for både sosial og faglig trening i skolehverdagen.

Berlevåg skole har en viktig oppgave i å utdanne borgere til et samfunn som står foran store utfordringer.

I en tid med velstand, og der barn har lett tilgang på goder, mener vi det er ekstra viktig å ruste barna til å takle eget liv også når det møter påkjenninger og motgang. Vi ønsker å forme robuste barn som kan bli sterke voksne.

Barna skal senere utfordres til å løse store og ukjente utfordringer i et framtidig arbeidsliv. De vil derfor ha nytte at å erfare at arbeid gir gevinst. Elevene skal også erfare at lagarbeid i mange sammenhenger gir bedre resultat enn om man prøver å gjøre oppgaven alene. Skolen arbeider for at de skal lære å verdsette et godt fellesskap.

Å ta seg selv og andre på alvor er viktig. Ærlig, samvittighetsfull og tolerant opptreden gir gevinst i form av respekt og vennskapelige relasjoner. Blir man selv behandlet på samme måte vil miljøet være trygt og godt, og muligheter for læring fremmes.

Berlevåg skole, 04.06.23

Sylvia R. Snijders

Oppvekstsjef.

# INNHold

## 1. INNLEDNING

1.1. Formål med tjenesten .....	4
1.2. Formelle rammebetingelser .....	4
1.3. Skolens visjon og verdier.....	4
1.4. Kontaktinformasjon .....	4
1.5. Organisasjonskart .....	5
1.6. Personalet 2022-23 .....	5

## 2. BRUKERE OG SAMARBEIDSPARTNERE

2.1. Elever .....	6
2.2. Foreldrenes arbeidsutvalg (FAU) .....	6
2.3. Samarbeids- og skolemiljøutvalg (SMU) .....	6
2.4. Hjelpetjeneste .....	6

## 3. PRAKTISK INFORMASJON

3.1. Organisering av skoledagen.....	6
3.2. Fag- og timefordeling 2017-18.....	7
3.3. Leksehjelp .....	7
3.4. Mat og skolemilk.....	7
3.5. Personlig utstyr.....	8
3.6. Retningslinjer for kroppsøving .....	8
3.7. Friminutt og aktivitetsledere.....	8
3.8. Skolefritidsordningen .....	9
3.9. Digitalt utstyr.....	9
3.10. Bibliotek .....	9
3.11. Elevpermisjoner .....	9
3.12. Sosillærer og rådgivertjeneste .....	9

## 4. VIKTIGE MILEPÆLER GJENNOM ÅRET

4.1. Skolerute 2022-23 .....	10
4.2. Tjenesterytme og tidsfrister .....	11
4.3. Aktivitetsplan .....	11

4.4.	Faste aktiviteter .....	11
4.5.	Årlig informasjon til foresatte .....	12
4.6.	Årsplan for skolefritidsordningen .....	13
<b>5.</b>	<b>SATSINGSOMRÅDER</b>	
5.1.	Kompetanseheving .....	13
5.2.	Første lese- og skriveopplæring .....	13
5.3.	Fysisk aktivitet .....	14
5.4.	Digitale ressurser .....	14
5.5.	Forebyggende arbeid for et trygt og godt skolemiljø .....	14
5.6.	Tiltak etter Elevundersøkelsen .....	14
5.7.	Skoleutvikling .....	15
<b>6.</b>	<b>LOKALE PLANER, RETNINGSLINJER OG SKJEMA .....</b>	<b>17</b>

## 1. INNLEDNING

### 1.1. FORMÅL MED TJENESTEN

Opplæringslovens formålsparagraf:

*”Opplæringa i skole og lærebedrift skal, i samarbeid og forståing med heimen, opne dører mot verda og framtida og gi elevane og lærlingane historisk og kulturell innsikt og forankring.*

*Opplæringa skal byggje på grunnleggjande verdiar i kristen og humanistisk arv og tradisjon, slik som respekt for menneskeverdet og naturen, på åndsfridom, nestekjærleik, tilgjeving, likeverd og solidaritet, verdiar som òg kjem til uttrykk i ulike religionar og livssyn og som er forankra i menneskerettane.*

*Opplæringa skal bidra til å utvide kjennskapen til og forståinga av den nasjonale kulturarven og vår felles internasjonale kulturtradisjon.*

*Opplæringa skal gi innsikt i kulturelt mangfald og vise respekt for den einskilde si overtying. Ho skal fremje demokrati, likestilling og vitskapleg tenkjemåte.*

*Elevane og lærlingane skal utvikle kunnskap, dugleik og holdningar for å kunne meistre liva sine og for å kunne delta i arbeid og fellesskap i samfunnet. Dei skal få utfalde skaparglede, engasjement og utforskartrong.*

*Elevane og lærlingane skal lære å tenkje kritisk og handle etisk og miljøbevisst. Dei skal ha medansvar og rett til medverknad.*

*Skolen og lærebedrifta skal møte elevane og lærlingane med tillit, respekt og krav og gi dei utfordringar som fremjar danning og lærelyst. Alle former for diskriminering skal motarbeidast.”*

### 1.2. FORMELLE RAMMEBETINGELSER

- ❖ Opplæringsloven med forskrifter
- ❖ Forvaltningsloven
- ❖ Budsjettramme

### 1.3. SKOLENS VISJON OG VERDIER

Vår visjon:

*Berlevåg skole skaper gode lagspillere for framtida*

Våre verdier:

*Likeverdig*

*Trygg*

*Motivert*

### 1.4. KONTAKTINFORMASJON

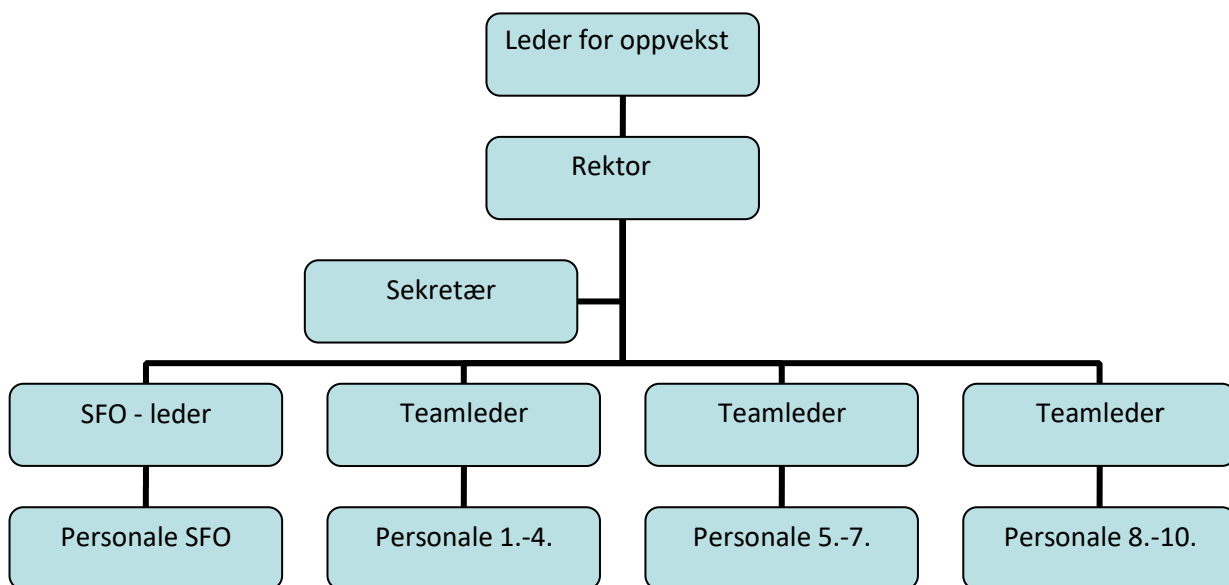
Postadresse: Berlevåg skole  
Torget 4  
9980 Berlevåg

Besøksadresse: Skolegata 5  
9980 Berlevåg

Telefon: 78 78 20 70

E-post: [postmottakskolen@berlevag.kommune.no](mailto:postmottakskolen@berlevag.kommune.no)

## 1.5. ORGANISASJONSKART



## 1.6. PERSONALET 2023-24

Berlevåg skole er bemannet med rektor, leder for SFO, sekretær, lærere og assistenter – til sammen ca. 15 årsverk.

Lærerne samarbeider i team fordelt på 1.-4. trinn, 5.-7. trinn og 8.-10. trinn. Hvert team har sin leder, og disse utgjør sammen med rektor skolens ledergruppe.

Rektor	Sissel Mortensen	45 87 99 00	<a href="mailto:sissel.mortensen@berlevag.kommune.no">sissel.mortensen@berlevag.kommune.no</a>
SFO-leder, assistent	Hansen, Elin	45 87 99 05	<a href="mailto:elin.hansen@berlevag.kommune.no">elin.hansen@berlevag.kommune.no</a>
Sekretær	Janne With Vårøy	45 87 99 02	<a href="mailto:janne.varoy@berlevag.kommune.no">janne.varoy@berlevag.kommune.no</a>
Pedagogisk personale	Ingeborg Christensen Mirjam G. Jensen Astrid Jørstad Ellen Samuelsen Marita Aleksandersen Stine Dyrseth Silje Dahl Malin Skredlund Else Marie Jensen Aron Langholen Julia K. Hansen Cathrine Schanche Kenneth Hammari Jan Bertheussen Maria Ershova		<a href="mailto:ingeborg.christensen@berlevag.kommune.no">ingeborg.christensen@berlevag.kommune.no</a> <a href="mailto:mirjam.jensen@berlevag.kommune.no">mirjam.jensen@berlevag.kommune.no</a> <a href="mailto:astrid.jorstad@berlevag.kommune.no">astrid.jorstad@berlevag.kommune.no</a> <a href="mailto:ellen.samuelsen@berlevag.kommune.no">ellen.samuelsen@berlevag.kommune.no</a> <a href="mailto:marita.aleksandersen@berlevag.kommune.no">marita.aleksandersen@berlevag.kommune.no</a> <a href="mailto:stine.dyrseth@berlevag.kommune.no">stine.dyrseth@berlevag.kommune.no</a> <a href="mailto:silje.marie.dahl@berlevag.kommune.no">silje.marie.dahl@berlevag.kommune.no</a> <a href="mailto:malin.skredlund@berlevag.kommune.no">malin.skredlund@berlevag.kommune.no</a> <a href="mailto:else.marie.jensen@berlevag.kommune.no">else.marie.jensen@berlevag.kommune.no</a> <a href="mailto:aron.langholen@berlevag.kommune.no">aron.langholen@berlevag.kommune.no</a> <a href="mailto:julia.hansen@berlevag.kommune.no">julia.hansen@berlevag.kommune.no</a> <a href="mailto:cathrine.schanche@berlevag.kommune.no">cathrine.schanche@berlevag.kommune.no</a> <a href="mailto:kenneth.hammari@berlevag.kommune.no">kenneth.hammari@berlevag.kommune.no</a> <a href="mailto:Jan.Bertheussen@tffk.no">Jan.Bertheussen@tffk.no</a> <a href="mailto:mariafomina@mail.ru">mariafomina@mail.ru</a>

Assistenten/språkass. (fagarbeider)	Elin Hansen	<a href="mailto:elin.hansen@berlevag.kommune.no">elin.hansen@berlevag.kommune.no</a>
	Liv Elin Efraimsen	<a href="mailto:liv.elin.efraimsen@berlevag.kommune.no">liv.elin.efraimsen@berlevag.kommune.no</a>
	Dagfinn Jacobsen	<a href="mailto:dagfinn.jakobsen@berlevag.kommune.no">dagfinn.jakobsen@berlevag.kommune.no</a>
	Tentiana Tymoshenko	<a href="mailto:tatienkie@i.ua">tatienkie@i.ua</a>

## 2. BRUKERE OG SAMARBEIDSPARTNERE

### 2.1. ELEVER

Berlevåg skole er en nærmiljøskole og har overkant av 50 elever.

5.-10. trinn har jevnlig klasseråd, og 2 elevrepresentanter velges (med vara) fra hver klasse.

Elevrådet møtes ca. en gang i måneden. Representantene besøker klassene og orienterer om ordensreglementet og elevenes tiltaksplakat for trygt og godt skolemiljø. De vurderer årlig resultatet av Elevundersøkelsen, og leder arbeid i klassene med denne og rullering av egen tiltaksplan. En gang i året møter elevrådet kommunens formannskap eller kommunestyre for å formidle ulike tema.

Hjelperessurs for elevrådet er en ansatt fra undervisningspersonalet. Fire elevrådsrepresentanter med vara velges som medlemmer av samarbeids- /skolemiljøutvalget (SMU).

### 2.2. FORELDRENS ARBEIDSUTVALG (FAU)

Hvert trinn velger to klassekontakter. Av disse velges 6 representanter til FAU, og to av disse igjen til SMU. Det er vanligvis leder og nestleder som velges til SMU, for å sikre kontinuitet.

FAU møtes flere ganger i året. I Berlevåg har FAU som mål å arrangere sosiale aktiviteter i aldersblandede grupper, og utvalget engasjerer seg også i saker som angår skolemiljøet. En gang i året samarbeider skolen og FAU om å arrangere temamøte for foreldre og andre voksne som jobber med barn og ungdom i kommunen. Temaer som har vært tatt opp i disse møtene er nettvett, rus, barne- og ungdomsmiljø i Berlevåg, resultater fra UngData-undersøkelse og ordensreglement.

### 2.3. SAMARBEIDS- OG SKOLEMILJØUTVALG (SMU)

Samarbeidsutvalget (SU) på Berlevåg skole er utvidet med elevrepresentanter slik at elever og foreldre er i flertall. Utvalget utvides til SMU når saker med skolemiljø skal behandles. Det er vanlig med ca. 4-6 møter i året.

Skolemiljøutvalget orienteres jevnlig om situasjonen på skolen m.h.t. skolemiljø, brukerundersøkelser, utviklingsarbeid etc.

### 2.4. HJELPETJENESTE

Sosiallærer og helsesøster er tilgjengelige for elever som ønsker kontakt. Informasjon om møtetider gis på skolen i form av oppslag.

Skolen samarbeider ellers med PPT (pedagogisk-psykologisk tjeneste), helsesøster, barnevern og politi.

## 3. PRAKTISK INFORMASJON

### 3.1. ORGANISERING AV SKOLEDAGEN

Første time starter: kl. 08:30

Friminutt: kl. 10.00-10.20/ 11:05-11:35 (mat) / 13.05-13.20

Siste time avsluttes: kl. 14:55

**3.2. FAG- OG TIMEFORDELING 2023-24**

<u>UKEtimer à 45 minutter</u>	Trinn										
	1	2		3	4	5	6	7	8	9	10
KRLE	2	2		1	1	3	3	3	2	2	2
Norsk	9	9		8	8	5	5	5	5	5	5
Matematikk	5	5		5	5	4	4	4	4	4	4
Naturfag	2	2		1	1	2	2	2	3	3	3
Engelsk	1	1		2	2	2	2	2	3	2	3
Fremmedspråk/språkl. ford.									2	3	3
Samfunnsfag	1	1		2	2	2	2	2	3	3	3
Kunst og håndverk	2	2		2	2	3	3	3	3	2	2
Musikk	1	1		1	1	2	2	2			
Mat og helse					2						
Kroppsøving	2	2		2	2	3	3	3	3	3	3
Leksehjelp	1	1		1	1	1	1	1	1	1	1
Fleksibel time											
Valgfag									2	2	2
Fysisk aktivitet						1	1	1			
Utdanningsvalg									1	2	2

**Forklaring til fag og timefordeling:** På bakgrunn av at skolen nå er fådelt, har vi valgt å ikke ha mat og helse på mellomtrinnet skoleåret 23-24, men heller musikk. Det er det samlede timetallet i løpet 1.-7.klasse som legges til grunn. I løpet av sine tre år på mellomtrinnet vil elevene få det antall timer de har krav på i både musikk og mat og helse.

**3.3. LEKSEHJELP**

Jf. Opplæringsloven (§13-7a) og dens forskrift plikter kommunen å tilby elever innenfor 1.-10. årstrinn gratis leksehjelp, samt å informere foreldrene om dette.

Hvert trinn får tilbud om leksehjelp med pedagogisk personale. Det er frivillig for elevene å delta, men vi oppfordrer alle til å bruke disse anledningene. Tider oppgis på timeplan ved skolestart.

Leksetimene foregår på et av klasserommene.



### 3.4. MAT OG SKOLEMELK

Skal læring kunne skje må eleven ha gode forutsetninger rundt seg. Her spiller mat en viktig rolle. Barn som spiser frokost og lunsj er bedre konsentrert og har høyere utholdenhet enn de som ikke spiser. Alle barn bør derfor ha spist før de starter skoledagen, og deretter få i seg mat/drikke 1-2 ganger til i løpet av dagen.

På skolen vår kan elevene velge om de vil ha med egen matpakke, eller om de vil bruke skolekantinen. Kantinen tilbyr et sunt utvalg av brød, variert pålegg, frukt/grønnsaker, melk, juice, og varmrett en gang i uken.

Mange elever har behov for enda et måltid på lange dager, og det anbefales da ekstra matpakke.

Anbefalte retningslinjer for matpakke:

- Til maten kan elevene drikke melk eller juice. Ellers anbefales vann.
- Muffins, kaker og søte kjeks er ikke skolemat.
- Frukt og/eller grønnsaker er bra tillegg i matpakka.
- Ekstra matpakke til elever som ønsker å spise to ganger (på lange dager).
- Skoleturer er også skoledager, og i utgangspunktet gjelder de samme reglene, men på lange turer – når det blir gitt tillatelse – er en liten tursjokolade velkommen.

### 3.5. PERSONLIG UTSTYR

Alle elevene må ha klær og fottøy til å oppholde seg utendørs både høst, vinter og vår.

1.-4. trinn bør i tillegg ha klesskift for både ute- og innekler oppbevart på skolen. Foreldre/foresatte er ansvarlig for å se jevnlig til at barna har det de trenger på garderobeplassen, og at den er ryddig.

Klær, sko og annet utstyr bør merkes godt med navn. Alt av personlig utstyr som eleven tar med seg til skolen, er eleven sitt ansvar.

For å ha et rent og sunt klima er ikke utesko tillatt inne. Alle oppfordres til å ha et eget par innesko/sandaler til bruk på skolen, bl.a. til bruk ved opphold på sløydsal, brannevakuering etc.

Elevene er på dagstur flere ganger i løpet av skoleåret. Turutstyr kan også lånes fra Frivilligsentralen. **Bruk av sykkelhjul er påbudt** for alle fremkomstmidler på hjul.

Skolens aktivitetsplan legger opp til overnattingsturer for elevene i 5.-10. trinn. Disse må derfor ha passende fottøy og klær, tilpasset ryggsekk, sovepose, liggeunderlag og gjerne telt.

Alle elever må sette trekk på bøker som lånes ut av skolen. Bøker som mistes eller blir ødelagt erstattes av hjemmet.

Berlevåg skole har vært **mobiltelefon-fri** i flere år, og dette vil vi fortsette med for å sikre at barna er sammen på en mest mulig naturlig og sunn måte i friminuttene. Telefoner som blir brukt uten lov kan konfiskeres og må hentes av foresatte.

### 3.6. RETNINGSLINJER FOR KROPPSØVING

Lærere som underviser i svømming, har gyldig livredningskurs.

I kroppsøving må elevene ha innesko og egnede klær til å bruke i idrettshallen. I svømmeundervisning må elevene ha:

- Svømmebriller (ikke dykkermaske og ikke neseklype), egnet svømmetøy, badehette og håndkle.

### **3.7. FRIMINUTT OG AKTIVITETSLEDERE**

I friminuttene har inspiserende lærere gule refleksvester på seg for å være synlige for barna.

Minst en gang i uken er det elevstyrte aktiviteter i idrettshallen for alle elever. Dette er en ordning som kalles Aktivitetsleder (se pkt. 5 «Faste aktiviteter»). AL-elevene har oransje vester/merkebånd på seg.

### **3.8. SKOLEFRITIDSORDNINGEN**

Skolefritidsordningen (SFO) er et frivillig omsorgs- og tilsynstilbud før og/eller etter den obligatoriske skoledagen for barn på 1.-4. klassetrinn, og for barn med særskilte behov på 1. – 7. klassetrinn.

Åpningstiden er mandag til fredag kl. 06:50–15:50 før og etter undervisningstid. SFO har åpent alle skoledager samt høst og vinterferie.

SFO-plass i Berlevåg kommune gis for skoleåret, fra skolestart til skoleslutt. Ved søknad tildeles søker fast plass i SFO fram til skoleslutt i 4. klasse. Søknadsfrist for opptak høst er 01.august.

Oppsigelse av SFO-plass skal skje skriftlig. Det er en – 1 – måneds gjensidig oppsigelsesfrist. Oppsigelse skjer fra 1. i måneden.

Barn som går i SFO er mye ute, og får i tillegg tilbud om fysisk aktivitet på idrettshallen og matlaging i løpet av uka. De må ha med seg ekstra matpakke hver dag og bekledning som beskrevet i pkt. 3.5.

SFO avholder eget foreldremøte om høsten, der årsplanen presenteres. I tillegg lages det månedspaner gjennom hele skoleåret.

### **3.9. DIGITALT UTSTYR**

Berlevåg skole tilbyr PC til hver elev på ungdomstrinnet. På barneskolen har eleven nettbrett/Ipad.

Alle lærerne er utstyrt med egen PC. Alle klasserom har digitale tavler. Skolen har både stasjonært og trådløst nettverk.

Elever og lærere får bruk egen FEIDE-identitet så lenge de bor i Berlevåg kommune. Denne kan benyttes til pålogging på skolens og de fleste offentlige nettsider.

### **3.10. BIBLIOTEK**

Skolebiblioteket inngår i Berlevåg Folkebibliotek, som holder til i kompetansesenteret ved siden av skolen. Elevene går klassevis eller alene når de skal låne bøker.

### **3.11. ELEVPERMISJONER**

Barn og unge har rett og plikt til grunnskoleopplæring. Melding om fravær må alltid gis til skolen. Fravær inntil tre dager kan innvilges av kontaktlærer. Når det er forsvarlig, kan enhetsleder etter søknad gi den enkelte elev permisjon inntil to uker/10 dager (oppl-lova § 2-11). Fravær ut over dette regnes som at eleven er tatt ut av skolen.

### **3.12. SOSIALLÆRER OG RÅDGIVERTJENESTE**

Elevene i 8.-10. trinn har tilbud om samtaler etter ønske med sosiallærer.

Sosiallærer er også rådgiver for studie- og yrkesveiledning. Fast kontortid gis ved oppslag, men elevene er velkomne til å avtale evt. annen tid for samtale.

## 4. VIKTIGE MILEPÆLER GJENNOM ÅRET

### 4.1. SKOLERUTE 2023-2024

Skoleruta blir vedtatt felles for skole og barnehage av oppvekstsjef, etter høring i alle brukerorgan.

MÅNED	DAG/ DATO	HVA	ANTALL DAGER		
			LÆRERE	ELEVER	PLANL.
AUGUST	Ons 16.- fre.18.	Planleggingsdager			
	Mandag 21.	Skolestart	12	9	3
SEPTEMBER			21	21	
OKTOBER	2.-6.	Høstferie	17	17	
NOVEMBER	13.-14.	Planleggingsdager	22	20	2
DESEMBER	Onsdag 20.	Siste dag før jul	14	14	
<b>SUM 1. HALVÅR</b>			<b>86</b>	<b>81</b>	<b>5</b>
JANUAR	Onsdag 3.	Skolestart			
	Onsdag 17.	Slutt 1. termin	21	21	
FEBRUAR	Onsdag 28.	Planleggingsdag			
	Torsdag 29.	Vinterferie	20	19	1
MARS	1.mars	Vinterferie	15	15	
	25.mars – 1.april	Påskeferie			
APRIL	2.april	Første skoledag etter påske			
			21	21	
MAI	Onsdag 1.	Off. høytidsdag			
	Torsdag 9.	Kr. Himmelfartsdag			
	Fredag 10.	Fridag			
	Fredag 17.	Grunnlovsdag			
	Mandag 20.	2. pinsedag	18	18	

<b>JUNI</b>	<b>Fredag 21.</b>	<i>Siste skoledag</i>			
			15	15	
<b>SUM 2. HALVÅR</b>			<b>110</b>	<b>109</b>	<b>1</b>
<b>Sum skoleåret 2023-24</b>			<b>196</b>	<b>190</b>	<b>6</b>

Vedtatt av skoleeier **DATO**

#### 4.2.TJENESTERYTME, TIDSRISTER

<i>Oppgave</i>	<i>Tidsfrist</i>
Foreldremøte alle trinn	August-september
Nasjonale prøver 5., 8. og 9. trinn	September-oktober
Opptak kulturskole	15. september 2023
Elevsamtaler og utviklingssamtaler med foreldre	Oktober-november
Tilstandsrapport	1. november
Økonomiplan	1. februar
Søknad til videregående skole på særskilt opptak	1. februar (15.oktober)
Søknad til ordinært opptak videregående skole	1.mars
Elevsamtaler og utviklingssamtaler med foreldre	Mars-april
Nasjonale kartleggingsprøver 1.-3. trinn	April-mai
Tilmelding til PPT om behov for spesialundervisning i neste skoleår	10. mai
Skriftlig eksamen	Fra medio mai
Overgangsmøte barnehage – skole	Juni
Årsrapport (vår) og IOP (høst) for elever med spesialundervisning	10. juni
Muntlig eksamen	Medio juni
Innskriving av 1.trinn	Juni
Opptak SFO	1. juli

#### 4.3. AKTIVITETSPLAN

Skolens utenomfaglige aktiviteter settes hver høst opp i en årsplan. Fellessamlinger, ekskursjoner og aktivitetsdager blir fordelt hensiktsmessig ut over skoleåret. (Se pkt. 5” Faste aktiviteter”).

Aktivitetsplanen blir ofte justert gjennom skoleåret, og henger til enhver tid tilgjengelig på oppslagstavle i skolens resepsjon. Informasjonen føres også på elevenes læringsplaner gjennom året.

#### 4.4. FASTE AKTIVITETER

##### ✚ AKTIVITETSLEDER (AL)

Berlevåg skole har aktivitetsledere, som er et program for økt fysisk/sosial aktivitet og mer trygghet i friminuttene. 4.-10. -klassinger kan bli valgt til/søke om å bli AL for et halvt år av gangen. AL-elever har som hovedoppgave å lede trivselsleker, samtidig som de skal være gode forbilder og sørge for at ingen medelever går alene. En lærer hjelper til med aktivitetene, følger opp AL'ene i friminutt.

##### ✚ FELLESSAMLINGER

I løpet av et skoleår arrangeres det fellessamlinger, der hele skolen deltar. Elevene står selv for innholdet, og alle trinn kan melde inn bidrag. Mellomtrinnet har som fast oppgave å lede programmet.

##### ✚ AKTIVITETSDAGER

I løpet av skoleåret deltar alle elevene i flere arrangement som skal fremme trivsel og fysisk aktivitet:

- trivselsdager (aktivitetsdag med samarbeidsoppgaver) - *høst og vinter*
- juleverksted - *desember*
- idrettsdag – *januar*.

##### ✚ OVERNATTINGSTURER

5.-7. trinn og 8.-10. trinn gjennomfører hver sine overnattingsturer like etter skolestart. Dette er bl.a. for å styrke vennskap og samhold mellom elevene. Turene går vanligvis til steder som Molvik, Kvitnes, Russevika, Veddalen eller Sandfjorden.

##### ✚ DEN KULTURELLE SKOLESEKKEN

Den kulturelle skolesekken (DKS) er en nasjonal satsing som skal bidra til at elever i skolen får møte profesjonell kunst og kultur innen fagfeltene kulturarv, litteratur, musikk, film, visuell kunst og scenekunst. Alle klassene på skolen får tilbud i flere av disse sjangrene hvert år.

##### ✚ LUCIAFEIRING

1.-4. trinn har som fast oppgave å gå Lucia på skolen, i barnehagen og på helsesenteret.

##### ✚ JULESKUESPILL

Det er en årlig tradisjon at mellomtrinnet framfører et juleskuespill for både elever og foreldre.

##### ✚ LEIRSKOLE

Hver vår reiser 7. trinn på leirskole. De siste årene har de vært i Stabburstablen, hvor de bor på campingplassen i en skoleuke og får delta i mange ulike aktiviteter.

#### 4.5. ÅRLIG INFORMASJON TIL FORESATTE

Følgende opplysninger blir sendt hjem ved skolestart:

##### + RETTIGHETER ETTER OPPLÆRINGSLOVENS KAPITTEL 9

###### ○ INFORMASJON OM SKOLENS AKTIVITETSPLIKT

Etter oppl.lov § 9 A-4 og § 9 A-5 har skolens ansatte en aktivitetsplikt for å sikre at elevene har et trygt og godt psykososialt miljø.

###### ○ RETT TIL TILTAKSPLAN VED OPPLEVELSE AV KRENKENDE ATFERD

Etter oppl.lov § 9 A-4 har elever rett til å få utarbeidet en skriftlig tiltaksplan dersom tilfelle av krenkende atferd har skjedd.

###### ○ KLAGERETT

Dersom en tiltaksplan ved krenkende hendelse ikke utarbeides innen rimelig tid (1 uke) har eleven eller foreldre klagerett. De kan da ta opp saken med rektor, og deretter melde den til Fylkesmannen i Finnmark (oppl.lov § 9 A-6).

##### + RETT TIL FRITAK FRA AKTIVITETER I OPPLÆRINGEN

Etter oppl.lov § 2-3a har elever rett til fritak fra aktiviteter i opplæringen som de ut fra egen religion/livssyn opplever som utøvelse av annen religion/livssyn, samt fra aktiviteter som de opplever støtende eller krenkende. Ved ønske om fritak sendes melding skriftlig til rektor. Elever kan fra 15 års alder selv gi melding om fritak. Det er ikke krav om å oppgi grunn for meldingen. Skolen skal tilby alternativ opplæring. Ved avslag behandles saken som et enkeltvedtak, med klagerett.

##### + RETT TIL LEKSEHJELP

Etter oppl.lov § 13-7a plikter kommunen å tilby elever innen 1.-10. årstrinn gratis leksehjelp. Timene til leksehjelp er avmerket på elevenes timeplan. Det er frivillig for elevene å delta.

##### + FRAVÆR FRA UNDERVISNING

(Oppl.lov § 2 og 3) Kommunen kan etter søknad gi elever permisjon i inntil to uker (10 dager) når det er forsvarlig. For inntil 10 skoledager i et opplæringsår kan elever på ungdomsskolen kreve at følgende fravær ikke blir ført på vitnemålet:

- Fravær som skyldes helsegrunner. Det er mulig å få strøket fravær fra vitnemålet fra og med fjerde sykedag. Det kreves da dokumentasjon fra lege.
- Innvilget permisjon etter oppl.lov § 2-11.

##### + DIVERSE:

- *Skolerute 2023-2024*
- *Timeplan*
- *Tilbud om skolekantine*
- *Søknadsskjema til SFO*
- *Samtykke til publisering av foto på Visma*
- *Databrukeravtale*
- *Henvisning til skolens hjemmeside for informasjon om:*
  - *Virksomhetsplan*

- Trygt og godt skolemiljø – plan for Berlevåg skole
- Ordensreglement
- Rutinebeskrivelse - krenkende hendelser

#### 4.6. ÅRSPLAN FOR SKOLEFRITIDSORDNINGEN

SFO utarbeider årsplan for hvert skoleår. Den inneholder praktisk informasjon og aktivitetsbeskrivelser, og sendes ut til de som er påmeldt ordningen.

## 5. SATSINGSOMRÅDER

### 5.1. KOMPETANSEHEVING

Lærere videreutdannes gjennom kompetanse for kvalitet.

Personalet får felles kompetanseheving gjennom skolens deltakelse i prosjektene DeKomp og Kompetanseløftet.

### 5.2. FØRSTE LESE- OG SKRIVEOPPLÆRING

Det er fokus på tidlig innsats og det vil bli tilbudt «lesefres» til elever som har behov for dette.

### 5.3. FYSISK AKTIVITET

Berlevåg skole gir elevene fra 5.-7. trinn fysisk aktivitet en time i uka, i en form som ikke krever dusjing etterpå. I tillegg har de ordinære timer i kroppsøving.

### 5.4. DIGITALE RESSURSER

Personalet og alle elever i 8.-10. trinn har hver sin datamaskin til skolebruk. Barneskolen har nettbrett/lpad. Skolen har digitale tavler.

Microsoft 365, med Teams og OneNote brukes til innleveringer, informasjon og oppgaver, i tillegg til at læringsplanene ligger tilgjengelig på skolens hjemmeside.

Mye undervisningsmateriell hentes fra internett, som tilleggsressurs til eller erstatning for ordinære lærebøker. Berlevåg skole bruker et eget digitalt kartleggingsverktøy for 1.-10. trinn i matematikk (Alle Teller).

Skolen bruker en digital kommunikasjonsløsning som heter Visma. Denne benyttes til kontakt mellom skole og hjem. Her registreres også fravær, anmerkninger og andre meldinger.

### 5.5. FOREBYGGENDE ARBEID FOR ET TRYGT OG GODT SKOLEMILJØ

Ved skolestart blir elever og foreldre informert om lærernes aktivitetsplikt og rettighetene de har etter opplæringsloven § 9 A. Skolen har utarbeidet ny plan for trygt og godt skolemiljø, samt en rutinebeskrivelse for personalet ved melding om krenkende hendelser. Dette gjøres kjent for elever og foreldre ved skolestart, og i tillegg er dette jevnlig tema gjennom året, i klassemøter og elevråd.

Lærerne på skolen følger godt med på skolemiljøet for å forebygge og avdekke evt. krenking eller mistriksel. Personalet har morgenmøter for å sikre at viktig informasjon blir gitt til alle voksne. Alle

trinn har dette som jevnlig temaer, og skolens trivselsdager tilrettelegges spesielt med tanke på å stimulere til et trygt og godt skolemiljø.



## 5.6. TILTAK ETTER ELEVUNDERSØKELSEN

Elevrådet evaluerer Elevundersøkelsen hvert år, og lager sin egen tiltaksplan etter resultatet.

## 5.7. SKOLEUTVIKLING

Berlevåg skole har siden 2018 deltatt aktivt i interkommunal kompetanseheving for å forbedre læringskvaliteten og trivsel på skolen. Personalet har avsatt ca. 1,5 timer felles tid i uken til faglig oppdatering og utvikling, i tillegg til bruk av planleggingsdager, pluss at vi har en ressurs på ca.10% til arbeidet med kompetansehevingen.

For skoleåret 2023-2024 vil lærernes felles utviklingstid brukes til følgende prosjekter:

-  Interne støttesystemer og tilpasset opplæring
-  Kompetanseløftet

## 6. LOKALE PLANER, RETNINGSLINJER OG SKJEMA

Tilgjengelige dokumenter på skolens hjemmeside og/eller Visma:

Planer:

- *"Trygt og godt skolemiljø – plan for Berlevåg skole"*
- *"Ordensreglement for Berlevåg skole"*
- *"Aktivitetsplan 2023-2024"*
- *Årsplaner / fagplaner*
- *Læringsplaner*
- *"Årsplan for skolefritidsordningen ved Berlevåg skole"*
- *"Den Kulturelle Skolesekken"*
- *"Krisehåndtering ved Berlevåg skole"*
- *"Plan for overgang barnehage – skole"*

Retningslinjer:

- *"Rutinebeskrivelse - krenkende hendelser"*
- *"Skolerute 2023-2024"*
- *«Informasjon om leksehjelp»*
- *"Informasjon vedr. fravær"*
- *"Retningslinjer for spesialundervisning – Berlevåg kommune"*
- *"Rett til fritak fra aktiviteter"*
- *"Vedtakter for skolefritidsordningen i Berlevåg kommune"*

Skjema:

- *«Databrukeravtale for elever»*
- *«Søknad om plass i SFO»*
- *«Søknad om elevpermisjon»*



- «Påmelding til skolekantine»
- "Tillatelse til publisering av foto på internett"